

寺町界隈

7.29
8・9月号

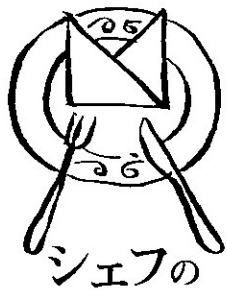
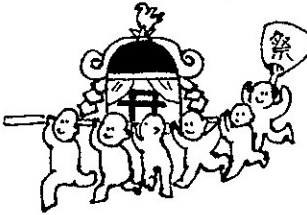
Pick up teramachi

コーナー
大人のためのオススメCD
シェフの晩飯
この夏輝いた駅本通りの子供たち
尾郷友美さん(更科さん)と
増原麻衣さん(スイングレコードさん)長女



Pick up teramachi

商店街商業施設
レポート(辛口編)
インフォメーション
会員消息
共同建替え案
核施設南棟(旧大劇跡地)
駅通り拡幅事業



シェフの晩飯

簡単がいちばん
提供/更科

簡単ヘルシー味噌うどん

①市販の粉末スープを適当な濃さでつくる。

②豚肉(なんでもよい)、白菜、ねぎ、玉葱など野菜をたくさん、味噌をお好みの量。

③スープと具をいっしょにたきこむ。

④ゆがいたうどんにかけ

きざみねぎ、きざみねぎ、すり生薬をたっぷり、お好みで一味をかけ、めしあがれ

ご注意……辛くならないように

材料

粉末スープ
豚肉
白菜
ねぎ
玉葱
味噌
うどん
薬味



大人のためのオススメCD

PAINT THE SKY WITH STARS
—THE BEST OF ENYA—

エンヤ
ENYA

無色透明のような聖なる音楽。エンヤの音楽は気持ち良いように聴き手の感情や鼓動をコントロールしながら、穏やかな世界へと誘導し、聴き手のイマジネーションを触発させていく。エンヤの音楽に惹かれる私たちが、日常の喧騒から離れてこの音空間に留まっていたいと思うのは、エンヤが創る音楽に自分を取り戻せる居場所を見つけているからなのだと思う。

ベスト・アルバムに選ばれた楽曲に耳を傾けていると、なんて生命力に溢れた、美しくも遙しい音楽なのだろうと再認識してしまふ。

提供/スイングレコード

アトピー性皮膚炎について

今回は、アトピー性皮膚炎のお話をさせていただきます。
最近、私の勤めているクリニックにもアトピー性皮膚炎の相談にくる方が増えています。実際、アトピー性皮膚炎の子どもの数は増えているように感じ、何より、大人の患者さんが増加しているのが感じられます。アレルギー学会でもシンポジウムとしてアトピー性皮膚炎を取り上げられ、皮膚科、小児科それぞれの立場から盛んにディスカッションされました。アトピー性皮膚炎は今大変注目されている疾患の一つです。

1 アトピー性皮膚炎とはどんな病気でしょうか

アトピー性皮膚炎とはどんなものか、アトピー性皮膚炎とは、アトピー性皮膚炎を以下のように定義しています。
アトピー性皮膚炎は、増悪、寛解を繰り返す、掻痒のある湿疹を主病変とする疾患であり、患者の多くはアトピー素因を持つ。

(日本皮膚科学会)
実際には、アトピー性皮膚炎は、命に直接関与しないものの、かゆ

くてつらい上に、その状態を繰り返して、経過が長い、疾患であり、「コステロイド」にもストレスになる。疾患であるため精神的、肉体的に大変負担がかかっています。更に、原因には、アレルギーという、なんだか捉えどころのないものが関与しているため、患者さんだけでなく、それを見守る家族にとっても大変つらく、不安になる病気であると言えます。

2 治療のこと

近年、アトピー性皮膚炎の治療は、スキンケアだけ、外用剤使用だけ、食生活だけとこだわらず、これらを総合し、さらに、精神面、社会的なことなどもふまえ、治療に生かしていくという姿勢が感じられます。医学的には、アトピー性皮膚炎は、皮膚のバリア障害(角質透過性の亢進、保水能力の低下など)と免疫学的な異常を背景に、様々な刺激が関係していると考えられています。ですから、治療としても、これ一つと限定するのではなく、様々な方法を状況によって使い分ける必要があります。しかし、下手をすると、これが何でも

ありになってしまふので、方法として一貫性をもって治療し、その上で個人個人にあった方法を加えていくのは大切なことです。

3 漢方とアトピー性皮膚炎

さて、アトピー性皮膚炎を、漢方で考えることなるのでしょうか。漢方では、アトピー性皮膚炎の人に、表衛の不足(皮膚のバリア障害の様なもの)と血虚生燥(保水能力の低下など)があり、これは病人の先天的な臓の強さに関係していると考えます。この状態に増悪因子が加わると皮膚症状(掻痒)が出現すると考えます。増悪因子とはおおよそ、抗原による刺激(アレルギー)、抗原による刺激(アレルギー)がこれらによって皮膚の症状(掻痒)が現れると考えます。誘因である、つまり漢方では、アトピー性皮膚炎の原因を先天的なものの皮膚の状態や、内臓の強さ(と後天的なもの(食生活、ストレス、皮膚への様々な刺激)の両方が関与していると言っているのです。そのため、治療法と

して、漢方薬の処方に加え、食事、心のケア、スキンケアの必要性を述べています。食事生活は個人個人で違いますが、基本として動物性食品の過剰摂取をしない、穀物は未精白のもの、緑黄色野菜をとる、白砂糖はなるべく避ける、タバコを控える、という内容が中心です。スキンケアや環境改善については、汗をすく流す(こすらない)、保湿をする、着なご化繊を避ける、石鹸・シャンプーを選ぶ、布団乾燥や部屋の通気など、対策を行う、入浴を行う(湯治なども良い)などです。ストレスに関しては個人個人で違うのでここでは書きませんが、私のイメージでは、アトピー性皮膚炎の方は、周囲に気配を優しい人が多いような気がします。その自分が、いろいろなことをかかっているのかもしれない。アトピー性皮膚炎に関しては、内容的に多岐にわたる、様々な問題もあるため、今回は概要のみ述べてさせていただきます。機会があれば内容を絞って詳しく書いて行こうと思います。



寺町のまちづくりを考える会事務局
〒211-3461 松江市寺町一九九
FAX兼用



寺町界隈のマスコット

この夏輝いた 駅本通りの子供たち



新体操の部 個人総合優勝 尾郷中学総体

新体操の楽しいところは、音楽選びから演技作りすべて一から自分で考えて、作り上げていくところ。手具操作もとてもむずかしく、なかなか前に進まず苦しい時もあるけれど、出来上がった時の喜びと、演技を終えて拍手をもらう時の喜びは大きなものになります。身体が動く限り、新体操を続けていきたいと思っています。

尾郷 友美(更科さん 二女)

ミュージカル 「あいと地球と競売人」 主演あいちゃん役

ミュージカル「あいと地球と競売人」今年はいちちゃん役で出演させていただきました。今は本番が終わり、自分自身、とても満足しています。練習を始めたばかりの時は、セリフ、歌、ダンス、すべて段取りとでしか出来ず、気持ちを入れて演技することが出来ませんでした。でも、本番一日目、自分がやりたかったあいちゃんを演じることが出来ました。二日目、自分が思い描いていた以上の舞台が作れました。あいちゃん役を演じたのは私一人でも、その後ろで応援してくれた人達がいたからこそできたことだと思います。ありがとうございました。

増原 麻衣(スイングレコードさん 長女)

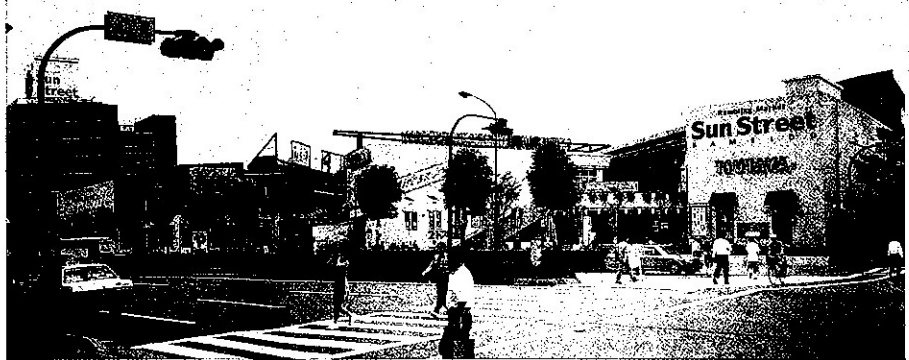


写真提供/山陰中央新報社

文責: 錦織恭子(医学博士)

岡山大学医学部卒業後、同産婦人科入局附属病院、日本鋼管福山病院、国立岡山病院、岡山中央病院などに勤務。岡山大学医学部大学院卒業後現在、九州大学心療内科研修生となり、松江市内佐々木医院に勤務。
横山三男名誉教授主催のアロマセラピー学会評議員、三限りハビリテーションカレッジ非常勤講師。

サンストリート



東京都亀戸

①

JR亀戸駅南隣の工場跡地を利用した低層商業施設。二階建ての低予算の建物のなかに回遊性を持たせるため、蛇行した通路、広場を作っている。昨年11月開店時は、新機軸の商業施設として、業界注目のであり、多くのコンサルタントや業界誌で取り上げられた。

実際のところ、トイザラス、無印良品、コムサテモード、アフタヌーンティ等々、綺羅星の如く輝くオールスター商店街。どれかひとつでもよいデパートや一畑百貨店にあつたなら、多分閉店しなくてすんだのと思うほどの、ヤッカミたくなるようなテナント群……ところがこれがツマラナイ。

つまり、こんな取って付けたような施設でなくても十二分な商店が、わざわざモットイブツ配列されてるから、分かれ難い。そして、その間をつなぐ地元の個店のツマラナイこと。なかには、気取って地元の菓子の老舗を入れたりしているが肝心のその店は、本店が近所にあつたり、目の前の駅ビルの中では同じ商品を買っている。

4番打者や先発投手ばかりそろえて確固たる方針のないチームが低迷するのと同じ。賭けても良いが、早晩、煤けた巨クラス商業施設で低迷するはず。

商店街 商業施設レポート

辛口編

西武新宿線、田無駅の前にある百貨店。実は、この6階には、会員制の場外馬券売り場がある。しかし残念ながら、開設時に条件になつたせいか、外観はもとより、中に入っても、6階に行くまで案内もなく、何かあるのか全くわからない。逆に、お客さまは皆紳士なのに、閉鎖性ゆえに陰鬱な施設に見える。まあ、家賃は入っても、商業施設のプラン入面は皆無。だいたい、年齢や所得に条件をつけて会員制にするくらいなのだから、「公営キヤンブルのどこが悪い。正業以外に国家財政に興味の上でも容与している。」と居直る位の潔さがほしい。ちなみに、6階の場外馬券売り場は、コンパニオン付きの会員制クラブの「雰囲気」である。



東京都田無市

田無 西武百貨店

③

東京都亀戸



砂町銀座

②

サンストリートから車で10分。大きな幹線道路にはさまれた全長約500メートル位の商店街。道幅は、5メートル程度。

何より、いまだき希有な「日曜日に全店が開いている」商店街。惣菜が売り物というだけに、食音関係のお店の多くが、自家惣菜を扱っている。サンストリートの個店と対象的に生き活きた個店と店主が多い。唯一、心配なのは平均年齢がやや高いこと。

しかし、「身近な」商店街の例としては、お手本。立喰の似合う、生活感あふれる商店街。視察当日は、七夕祭りのイベント中であつた。

京都府

JR京都駅ビル

駅舎のなかに巨大な開放部分とイベント広場的な階段状の客席、そして施設の階差をうまく利用したエスカレーターと売り場等々。駅ビルの常識を破った商業施設。面白い発想と施設設計。文句をつけるなら周辺の施設や商店街との連続性が乏しい。

総括

①②については、近隣に巨大な住宅施設が林立している。これは、羨ましい。松江も緊急に市街地中心部に、公共住宅を導入して定住人口を増やすことが肝要。通行客や観光客を増やすことも大切だが、商店街の後背地の定住人口がやはり基本。商店街のテナント誘致を担担している痛感するが、一級のテナントであるほどしっかりと市場調査をする。しかも、いずれも、回く計算の立つ定住人口そのものや、その可能性を注目する。今、松江市は、中心市街地の定住化を全面に打出している。そういう意味で、今後の中心部への公共住宅の導入は、松江市にとってひとつの試金石である。③は、核施設北棟に関連。まず、公営キヤンブルそのものは、公営なのでから悪くないという視点がなく、施設全体の足を引く張る。青少年対策とは別に多くの大人の方々に楽しんでいただくという意識が必要。

文責、(協)駅本通り商店会 錦織伸行

① 会員消息

退会

土井日進堂さん
長野清光堂さん

入会

タカキ楽器店さん
菜の花さん

(いずれも店名)
なお、菜の花さんにつきましては、所在地は南寺町ですが、当該地に商店会がないのと、当商店会の入会要件として広く寺町地区は認めることになっていきますので、南寺町さんのご了解のもとお入りいただきます。また、菜の花さんに関するは、商工会議所の空き店舗対策の要件にも該当しますので、補助対象の申請のお手伝いもいたしております。

② 共同建替え案

旧「阿雅紗」さんから昌子商店さんとの間と長野清光堂さんからナシヨナルパチンコさんの間の共同建替えの計画が進んでおります。当地区の寺本建築都市研究所さんのご指導で、8月20日現在、地主さんと該当する借地人すべてによる「共同建替えの計画の検討に関する同意」がそろいました。現在、松江市さんの方で前向きに検討していただいております。

なお、共同建替えの基本計画(寺本研究所案)では、北、南両棟とも地上8階建て、1〜2階は、商店、事業所、3〜8階は公共住宅の導入が計画されています。

(協)松江駅本通り商店会

INFORMATION

③ 核施設南棟(旧大劇跡地)

場外舟券売り場に関する松江市の了承がまだの為、当初予定より幾分遅れています。仮に9月中旬に松江市さんの了承があつたとして、完成は来年5月の中頃の見込みです。一階は生鮮食品売り場を仮開店しますが、北東の一角は道路工事による立退き店舗の仮店舗用地として貸し出していただくことになりました。商店会の会員さんで希望の方は事務局までお申し込み下さい。

同施設全体の本格オープンには、北棟や道路完成に合わせて平成12年秋を予定しています。

④ 駅通り拡幅事業

商店会の商店部分は平成11年5月までに、道路用地部分を含め、一部撤去、または全面取り壊しをします。その後、道路工事は基本的には大幅な建替えは困難な為、道路完成予定の平成12年春以降に商店部分の着工となります。なお個店の建替えなら4ヶ月、共同建替えなら一年近くはかかります。つまり、平成11年春から平成12年秋までは、核施設南棟のそくと駅通り周辺はお墓と更地が仮店舗という焼野原状態となります。